

# Býlið Hamrar við Akureyri - 870-1870

## A 870-1400

Svo sem segir í Landnámu var Helgi Eyvindarson hinn magri fyrstur til að nema land í Eyjafirði. Helgi bjó í Kristnesi. Vinum sínum og vandamönnum gaf hann land svo sem siður var. Landsvæðið umhverfis Kristnes og allt norður til Glerár var Kjarninn í landnámi Helga. (Adolf Friðriksson & Orri Vésteinsson, 1996).

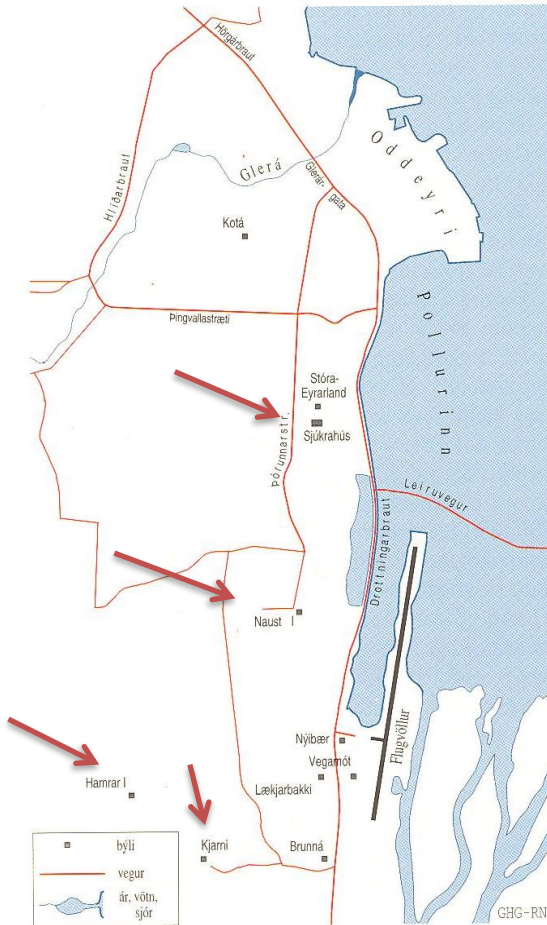
Jarðirnar Stóra Eyrarland, Naust og Kjarni og seinna Hamrar liggja norðan Kristness og eru nú allar í landi Akureyrar. Naust og Kjarni hafa líklega skipst út úr landi Eyrarlands og Hamrar síðan verið skip út úr landi Kjarna. (Klemens Jónsson, 1948). Sjá Kort 1

Hamra er fyrst getið 1318 í miðaldaritum eftir að jörðin fellur undir Munkaþverárklaustur en gera má ráð fyrir að Hamrar hafi byggst á 10 eða 11 öld (Adolf Friðriksson & Orri Vésteinsson, 1996).

## B 1400-1870

Í jarðabók Árna Magnússonar og Páls Vídalín 1712-1714 eru Hamrar sagðir Munkaþverárklaustursjörð metin á 40 Hdr. Sem telst all góð jörð. Þar er einnig sagt frá Hamragerði í landi Hamra. „Tóftir, veggjabrot og túngarður. Ekki má hjer aftur byggja, því heimajörðin má heyskaparins ei án vera” (JÁM, 207). Hamragerði er sýnt á landamerkjauppdrætti frá 1778 (Adolf Friðriksson & Orri Vésteinsson, 1996, ).

Árið 1712 er bústofninn á Hömrum ein kýr, 36 ær. og tvö hross ( Ármann Dalmannsson, Eggert Davíðsson & Sveinn Jónson, 1973).



Kort 1. Saga Akureyrar 2 byndi Jón Hjaltason, 1994

# Býlið Hamrar við Akureyri - 870- 1870



Mynd 1. Gamli bærinn að Hömrum . Óvíst hvenær. (Mynd í eigu Jóhanns Stefánssonar).

Útflutningsvörur frá Akureyri á átjándu öld voru aðallega sláturafurðir, ull og prjónles (Steindór steindórsson, 1993).

Um 1870 hefja Eyfirskir bændur útflutning á sauðfé á fæti frá Akureyri. Sauðfé fjölgar á þessum tíma og búskaparhættir taka að breytast. Á mynd 2 sést að verið er að setja lifandi sauðfé út í bát til að ferja það út í skip (Jón Hjaltason1, 1994).

Fjölgun sauðfjár og aukinn útflutningur hefur trúlega haft talsverð áhrif á búskaparhætti landnýtingu með aukinni þörf fyrir hey

Lítið er vitað um húsakost að Hömrum til forna. Á mynd 1 sést að verið er að vinna við gamla bæinn að Hömrum. Búið var í honum til 1951 en þá var hann rifinn. Byggt var á gamla bæjarstæðinu þannig að lítil merki sjást nú um gömul bæjarhús (Adolf Friðriksson & Orri Vésteinsson, 1996).



Mynd 2. Útflutningur á sauðfé frá Akureyri (Mynd Minjasafnið á Akureyri)

# Býlið Hamrar við Akureyri -1870-1945



Loftmynd 1. Fornminjastaðir í heimalandi Hamra.  
(Mynd Landmælingar Íslands)

5. Þarna sést að grafinn hefur verið fyrsti skurðurinn í landi Hamra

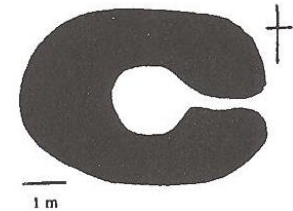
Mjög lítið er af sjáanlegum minjum um gömul mannvirki á Hömrum. Þekktar minjar hafa flestar verið eyðilagðar við ræktun túna o.fl.

Á loftmynd 1 eru merktir inn þeir staðir þar sem talið er að hafi verið kotbýli í fortíðinni samkvæmt skráningu (Helga Hallgrímssonar, 1979)

1. Syðragerði í Syðragerðistúni Tóftir undir túni og skógrækt
2. Ytragerði í Ytragerðistúni Tóftir undir túni og skógrækt.
3. Hamrahól, býli í jaðri gamla Hamratúns. Þar mun hafa verið búið fram undir aldamót 1900. Á mynd 3 má sjá uppdrátt af tóftinni eins og hún er í dag
4. Tóft af útihúsi á Hamrahól í jaðri Hamratúns. Á mynd 4 má sjá uppdrátt af tóftinni

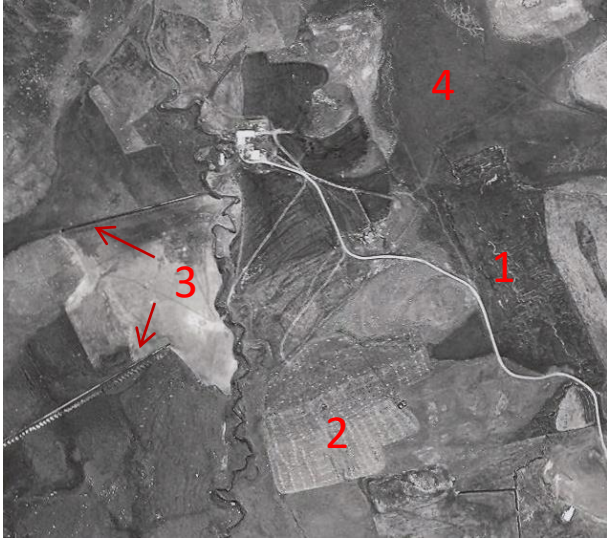


Mynd 3. Tóftir Hamrahóll.



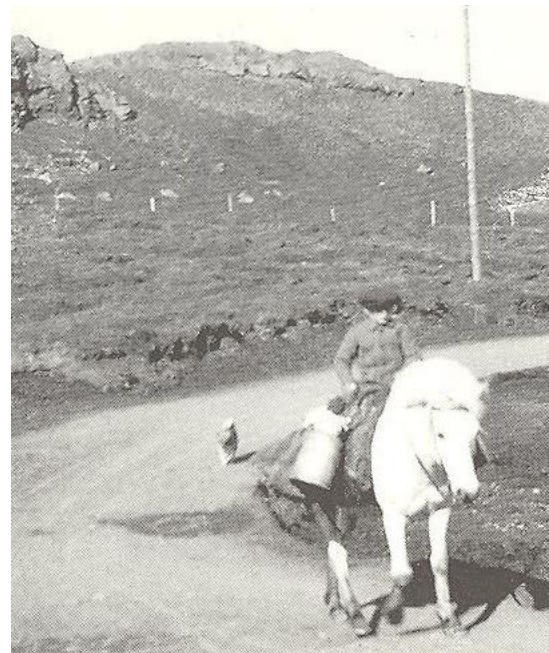
Mynd 4. Tóft útihús á Hamrahól  
Mynd 3 og 4 Adolf Friðriksson & Orri Vésteinnsson, 1996.

# Býlið Hamrar við Akureyri -1870-1945



Loftmynd 2. Nokkur einkenni búsetulandslags í heimalandi Hamra. (Mynd Landmælingar Íslands)

- Hefðbundin landbúnaður á fyrri hluta þessa tímabils er að mestu stundaður til eigin nota. 1-2 kýr, nokkur hross og einhverjir tugir fjár.
- Um og eftir aldamótin 1900 verða talsverðar breytingar. Bústofn bænda vex.
- Sala á afurðum til þéttbýlisbúa eykst. (Mynd5)
- Á þessu tímabili kemur Þúfnabaniinn til Akureyrar og er óspart notaður til að slétta tún. (Jón Hjaltason, 2004).



Mynd 5. Drengur með mjólkurbrúsa á leið til Akureyrar (Mynd Olaf Sandel /Minjasafnið á Akureyri)

**Búskaparhættir og búsetulandslagið tekur miklum breytingum. Á loftmynd 2 eru nokkur einkenni í búskaparlandslaginu merkt inn 1-5.**

1. Á Hömrum var mikil mótekja og miklar svarðargrafir. Svörðurinn, mórinn var seldur sem eldsneyti til bæjarbúa.
2. Heyfúlgur í röðum á Hamratúni.
3. Byrjað að grafa skurði og slétta stór tún
4. Enn hefur Hamraflói ekki verið grafinn

# Býlið Hamrar við Akureyri -1945 til nútíma

- Nú er farið að Byggja upp að Hömrum. Gamli torfbærinn að mestu rifinn og byggt nýtt íbúðarhús 1951. Nr. 1 á loftmynd 3.
- Sjá ummerki um torfbæinn í steiptum veggjum í útihúsum. Mynd 6.
- Jörðinni skipt upp og nýbýlið Hamrar II stofnað 1957. Nr. 2 á loftmynd 3.
- Aðaláhersla á að fjölga kúm og auka mjólkurframleiðslu . Það þar meira hey.
- Miklar ræktunarframkvæmdir, skurðgröftur og nýrækt túna. Mestar framkvæmdir í Hamraflóa. Nr. 3 á loftmynd 3.
- Áhöfn beggja býlanna að Hömrum 1973 35 kýr 18 geldneyti 34 fjár 4 hross og 2 gyltur. Heyfengur 2300 h. ( Ármann Dalmannsson, Eggert Davíðsson & Sveinn Jónson, 1973).



Loftmynd 3. Jörðinni hefur verið skipt upp og býlið Hamrar II stofnað Nr. 2.á loftmynd 3.  
Nr. 4. Svarðargrafirnar orðnar að túni (Loftmynd Landmælingar Íslands)



Mynd 7. Heyskapur um 1960  
(Myndir í eigu Jóhanns Stefánssonar).



Mynd 8. Borið á völl um 1950.



Mynd 6 . Grjót og torf úr gamla bænum að Hömrum (Mynd T.Mar)

# Býlið Hamrar við Akureyri. - Nútíminn



Mynd 9. Séð yfir Hamraland af Krossklett árið 1992 .

(Mynd T.Mar.)

Eiginlegum búskap var hætt að Hömrum í kringum 1980 og við tók frístundabúskapur hestamann sem stóð allt fram til um 1990 á Hömrum II en til 1998 á Hömrum I.

Mynd 9 er tekinn af Krosskletti ofan Hamra um það bil sem tímabili hestamanna er að ljúka á Hömrum  
Talsverð landhnignun hefur orðið og húsakostur hefur gengið úr sér. Vegna fyrirhugaðra breytinga á landnotkun var erfitt fyrir ábúendur að fá leifi til framkvæmda.

Tún lentu að hluta órækt m.a. Vegna beitar og sveltihólf urðu að moldarflögum.

Brunná hefur brotið úr bökkunum og þar eru víða moldarbörð.

Nokkru áður en Hestamenn hættu búskap var girt yfir mýrina eins og sjá má á skilunum milli beitarlandsins öðru megin og sinu svæðisins hinu megin en það land var tekið til skógræktar 1985

# Býlið Hamrar við Akureyri - Nútíminn



- Árið 1993 var hafinn undirbúningur að því að stofna og byggja upp útilífsmiðstöð skáta og tjaldsvæði Akureyrar á landi beggja býlanna að Hömrum.
- Skipulagðar og gerðar voru tjaldflatir og akstursleiðir um svæðið.
- Farvegur brunnárinnar var lagfærður og gerðar þrjár tjarnir sem notaðar eru til leikja. (Bátatjörn, Vaðtjörn og Leikjatjörn.
- Sumt að Húsum gömlu býlanna var rifið en öðrum fundið nýtt hlutverk og sum ndurbyggð.
- Mörgum skurðum hefur verið lokað.
- Hafin ræktun á skjólbeltum og skógi.
- Mikil sjálfræðsla á birki og víði á sér stað þar sem landið var illa farið vegna beitar hrossa.
- Unnið að því að vernda og merkja fornleifar sem enn eru á svæðinu.
- Formleg opnun svæðisins var árið 2000.

Loftmynd 4. Nútíminn að Hömrum. Algjörlega nýtt hlutverk býlanna Hamra I og II. (Loftmynd Loftmyndir ehf. 2012)

# Býlið Hamrar við Akureyri. - Heimildaskrá

## Heimildaskrá.

Adolf Friðriksson & Orri Vésteinsson. 1996. Fornleifaskráning í Eyjafirði VI. Forleifar í landi Nausta, Hamra og Kjarna. Akureyri: Minjasafnið á Akureyri og Fornleifastofnun Íslands.

Ármann Dalmannsson, Eggert Davíðsson og Sveinn Jónsson. 1973. Byggðir Eyjafjarðar. Akureyri: Búnaðarsamband Eyjafjarðar.

Guðmundur Steindórsson, Jóhannes Sigvaldason og Kristinn Sigfússon. 1993. Byggðir Eyjafjarðar 1990. Akureyri: Búnaðarsamband Eyjafjarðar.

Jón Hjaltason. 1994. Saga Akureyrar 1863 – 1904. Akureyri: Akureyrarbær.

Jón Hjaltason. 2004. Saga Akureyrar 1919 – 1940. Akureyri: Akureyrarbær.

Klemens Jónsson. 1948. Saga Akureyrar. Akureyri: Akureyrarkaupstaður.

Steindór Steindórsson. 1993. Akureyri, höfuðborg hins bjarta norðurs. Reykjavík: Bókaútgáfan Örn og Örlygur.